

MINIMEETING Crescita e competenze:
successo per l'incontro in DB Group

2022

Anno 6 - Giugno


ManHandWork

HOUSE ORGAN DI MANHANDWORK

INFORMAZIONI SUL MONDO DELLA LOGISTICA

MHW NEWS

MANHANDWORK PARTNER DEL GRUPPO CODOGNOTTO
NELLA GESTIONE DEI MAGAZZINI DI CAMPIGO E CHIVASSO



EVENTI

- ▶ **MethodHelpsWork**: tutto pronto per la terza convention
- ▶ Il 28 giugno ManHandWork protagonista all'**IT'S ALL RETAIL**

IND EXC O N T E N T



PAGINA 4

Al Mi.Co. di Milano,
ManHandWork
protagonista dell'evento
IT'S ALL RETAIL



PAGINA 8

ManHandWork partner
del Gruppo Codognotto
nella gestione dei
magazzini di Campigo
e Chivasso



PAGINA 10

A maggio il secondo
appuntamento con
l'incontro presso
l'impianto di DB Group



PAGINA 12

Il week end del 18-19
giugno va in scena
a Castrocaro Terme
il 3° MethodHelpsWork

MHW NEWS • Periodico di informazione di ManHandWork

SEDE LEGALE
DIRETTORE
REDAZIONE E GRAFICA
COORDINAMENTO

Via Pesaro 22 - 10152 Torino
Marco Covarelli
Matteo Musso
Letizia Mulè

Printed in Italy


ManHandWork

MHWNEWS MANHANDWORK



In Connecthub assieme al Giornale della Logistica per raccontare un modello di partnership vincente

62
IL MAGAZZINO DEL MESE | Connecthub Logistica



LE NOSTRE ARMI: INGEGNERIA DEL LAVORO E LOGISTICS INTELLIGENCE

In Connecthub abbiamo trovato, da subito, terreno fertile per la trasparenza e la condivisione che, per noi come nel resto del mondo, è fondamentale ed è il unico punto di partenza possibile. La nostra partnership è, davvero, l'incontro di due mezza mele ed è stata una partnership importante: l'incontro di ManHandWork e Connecthub, la trasparenza perfetta in termini di flessibilità con valori occupazionali variabili da 70 a 180 risorse. La ragione è l'estrema variabilità del volume e della attività propria in regime dei picchi legati ai flussi retail ed economico non solo questi tradizionali (e prevedibili) legati alla ricorrenza, ai saldi, ai momenti legati al Black Friday e cyber Monday, ma anche questi imprevedibili generati dai futuri esigenti che influenzano la vendita online e le attività promozionali che, sempre più spesso, sono messe in campo dai retail per aumentare l'interesse del negozi. In questo scenario, due sono le armi che abbiamo a disposizione: il servizio di logistica intelligente che ci permette di definire in modo un committente i processi da seguire, mantenendo le mode costante da crosscut ad hoc, e quello di ingegneria del lavoro, che ci garantisce una precisione chirurgica nell'individuazione e dimensionamento del personale e il tipo di contratto più adatto ai singoli impianti e alle singole attività. Basso del da, però, sarebbe efficace senza il prerogativo essenziale: la capacità di creare un rapporto serio con i lavoratori e con i sindacati a garanzia della pace sociale nell'intero dell'impianto, della soddisfazione del lavoratore e della messa in pratica la flessibilità richiesta dal cliente".

Marco Covarelli, Presidente di ManHandWork

IL GIORNALE DELLA LOGISTICA



Il flusso economico
Il flusso economico fluisce con la presa in carico del canale da parte degli operatori retail presso quattro stazioni di ripresa dove vengono pacchettizzati i prodotti da unità regolate a sistema e posizionate nel regime di trasporto automatizzato, alimentando la picking line in velocità. I pacchetti per un totale di 50.000 volumi ben ordinati. Ogni volumetto può essere prodotto che spaziano dall'abbigliamento, alla pelletteria, ai prodotti per

secondo una logica che battezza alcuni utenti in un piano specifico. All'interno della picking line, i singoli pezzi vengono messi a spick dagli operatori in posizioni casuali registrate a sistema tramite associazione barcodi pacchettizzazione. In uscita, il flusso ha inizio con l'emissione da parte del sistema delle liste di picking messe a disposizione dei operatori che, muniti di stak, riempiono le cassette seguendo le istruzioni sul percorso. Una volta riempite, le cassette vengono riprese sul nastro trasportatore che, muovendosi dall'ultimo al primo, rivela la cassetta verso il fine linea dove sono attese le diverse postazioni nelle quali gli operatori MHI realizzeranno la "customer experience", ossia produrranno e personalizzano e quindi confezionano i prodotti secondo i desiderata espressi online dai clienti al momento dell'acquisto.

Lo sventagliamento e le personalizzazioni
Lo sventagliamento degli ordini prelevati meccanicamente al picking avviene presso le stazioni di stivaggio e di stivaggio per le righe (stivaggio computerizzato) e per le righe (stivaggio manuale) seguita agli operatori del confezionamento. I vari prodotti, che, come abbiamo visto, possono essere molto più e riguardano personalizzazioni con quasi un set di lavoro, la stampa di loghi, il packaging con veline, sacchetti, etichette e nastro. Tali operazioni - si spiega Randini - che dipendono dal valore dello scorte e non sono demandate all'operatore, ma vengono gestite direttamente dal sistema. Una

Un nuovo numero di **MHW NEWS**, davvero importante in vista soprattutto della nostra nuova convention aziendale, la terza.

Vorrei concentrare questo editoriale sulla **collaborazione con Connecthub**, società con sede a Mantova che offre soluzioni di logistica omnicanale.

A tal proposito, recentemente **ManHandWork** è stata protagonista sul numero di aprile del **Giornale della Logistica** di un approfondito reportage dedicato alla nostra partnership con Connecthub sulla piattaforma multicliente di Mantova. L'appalto in Connecthub è stato fin da subito connotato su una fattiva **collaborazione impostata sulla trasparenza e sulla condivisione**, valori e strumenti di lavoro, allo stesso tempo, per noi indispensabili e veri punti di forza di un sano rapporto cliente/fornitore.

È stato l'incontro di esperienze e competenze che, condividendo medesimi valori e procedure, si sono completate e valorizzate a vicenda. D'altronde, un magazzino così complesso, che mi piace definire una vera e propria 'tempesta perfetta' per i suoi valori occupazionali così variabili, da 70 a 180 e oltre addetti, lo si è potuto affrontare solo grazie a questo tipo di approccio.

Da parte nostra, due sono state le leve fondamentali per trovare la flessibilità necessaria: la **Logistics Intelligence**, che ci permette di identificare i processi da gestire e poi monitorarli per trovare la produttività necessaria e l'**Ingegneria del Lavoro**, che ci garantisce una precisione chirurgica nel garantire la flessibilità necessaria grazie a tipologie di contratti di lavoro mirati. Infine, la cosa più importante, un meraviglioso **rapporto di stima e fiducia reciproca con i lavoratori** e un sano e costruttivo confronto con il sindacato che garantisce una pace sociale e una tranquillità indispensabili nel presente ma soprattutto per guardare al futuro.

Marco Covarelli
PRESIDENTE
MHW

MHW IL 28

PROTAGONISTA GIUGNO A MILANO

QUANDO: martedì 28 giugno.

TEMATICHE: Il futuro del retail; IT & Technology; CRM & Marketing; Pos & Payment; Human Resources; Real Estate & Energy Efficiency; Supply Chain & Warehouse; Security & Video Surveillance.

DOVE: Mi.Co. - Via Gattamelata, Milano.

It's all
RETAIL

MAIN PARTNER

ManHandWork



ManHandWork sarà tra i protagonisti il prossimo **28 giugno** dell'evento **IT'S ALL RETAIL** in programma al Mi.Co. di Milano, il più grande centro congressi d'Europa. L'appuntamento è l'occasione per raccontare le nostre best practice e la vision a lungo termine del nostro presidente **Marco Covarelli**, il cui intervento sarà focalizzato sull'appalto logistico e le competenze e flessibilità richieste in un mercato sempre più com-

petitivo, ma nondimeno attento oggi a dotarsi di partner affidabili e trasparenti.

IT'S ALL RETAIL è il luogo in cui Retail, GDO e Fashion scoprono nuove soluzioni per il futuro, nonché punto d'incontro in cui i decision maker, leader, manager di imprese si incontrano per sviluppare nuove opportunità, ispirare il cambiamento, esplorare i nuovi mercati e nuove opportunità di crescita.



MHWNEWS MANHANDWORK

ROBERTA PRESTI

BUSINESS DEVELOPMENT MANAGER



Volto, voce e primissimo interlocutore tra ManHandWork e le aziende prospect, **Roberta Presti** è dallo scorso dicembre il nostro Business Development Manager. Ma ha avuto la possibilità di entrare nel mondo MHW già un mesetto prima: "È vero, dopo i colloqui prima con Annalisa e poi con Marco sono stata invitata alla convention di novembre. È stata una grande occasione per entrare più velocemente nel mondo MHW, dai processi alla conoscenza dei vari impianti".

In MHW Roberta, che già nella sua precedente esperienza lavorativa ricopriva sempre un ruolo commerciale, ha tuttavia cambiato settore. Poco più di sei mesi sono stati sufficienti però per valutare il cambiamento in atto nel mondo della logistica: "Con il passare degli anni è cresciuta sensibilmente l'attenzione non solo sulla logistica ma anche sulla qualità e la trasparenza dell'appaltatore, che oggi è diventato un vero partner e non un semplice fornitore". Vivere da dentro ManHandWork è proprio come appare da fuori: "C'è una vera attenzione verso il dipendente. È vero, qui si respira un'aria diversa e il dipendente è davvero centrale nell'azienda. Si percepisce una visione a lungo termine dell'azienda e una vicinanza concreta della direzione verso i suoi lavoratori: credo che siano anche questi i motivi dei risultati e della costante crescita di MHW".

VALENTINA PASTORINO

UFFICIO PERSONALE

In un'azienda di logistica non esistono mansioni non strategiche, ma è indubbio che chi si occupa di buste paga all'interno di un ufficio personale con oltre 1600 dipendenti conosce perfettamente la responsabilità che si assume. **Valentina Pastorino** è arrivata in MHW il 28 marzo di quest'anno e ha sempre lavorato (fin dal 2004) in questo ambito.

"Ho trovato un'azienda decisamente strutturata e molto organizzata - racconta Valentina - Dove lavoravo precedentemente facevo anche un po' da psicologa (ride), qui invece ogni lavoratore ha diverse figure di riferimento". Valentina, che lavora al fianco di Federica e Chiara, di ManHandWork apprezza soprattutto "un ambiente molto dinamico e giovane".

Fresca di laurea triennale in Giurisprudenza, Valentina ha deciso di rilanciare: "Farò anche la specialistica: così potrò continuare a dire 'chi me l'ha fatto fare!'".



IL SALUTO DI NIKOLA

Cari colleghi e amici, oggi termina il rapporto di lavoro con ManHandWork. Esprimo a tutti voi, con profonda gratitudine, un sincero augurio di un futuro pieno di soddisfazioni, sia dal punto di vista professionale che personale. Vi

lascio con sinceri sentimenti di orgoglio per aver avuto il piacere di conoscervi e aver potuto lavorare con voi. Grazie di cuore alla famiglia di MHW, vi voglio bene!

Nikola Prstojevic

MHW ALL'ESTERO

Un nostro team è volato ad **Amsterdam**



La crescita di MHW in questi 11 anni è facilmente riscontrabile dall'aumento dei clienti, dei dipendenti e di conseguenza del fatturato.

Un percorso entusiasmante che in questo 2022 ha vissuto un'altra tappa importante per ManHandWork: la fiducia che un gruppo straniero ha riposto nella nostra azienda.

Ecco qui a sinistra un nostro team impegnato nella prima trasferta europea di MHW.

Sul prossimo numero vi racconteremo tutti i dettagli!

NON SOLO LOGISTICA

BORIS GATTO E LA SUA PASSIONE PER L'ARTE



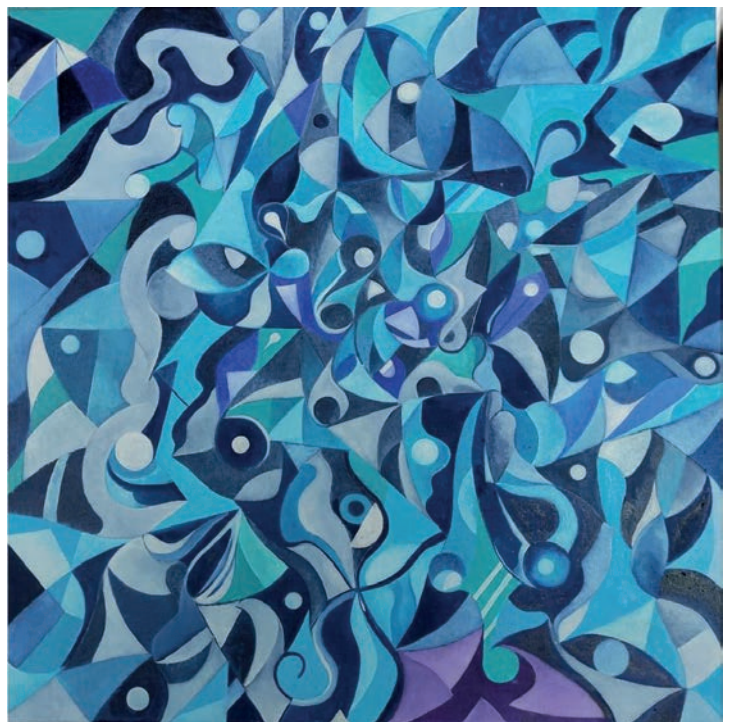
Molti di voi lo conoscono come Operation Manager di diversi impianti nel nord-est, ma il "nostro" Boris Gatto è anche un apprezzato artista. "Le opere di Boris - si legge in una pubblicazione a lui dedicata di prossima uscita - sono cariche di emozioni che narrano attimi condivisi con il pubblico. Lavora costantemente alla creazione di opere d'arte e dedica tutto il tempo libero alla sua passione sviluppando una tecnica a olio che oggi predilige. Una forma creativa, identificabile nei colori e nella traccia che lascia nell'arte, gli consente di essere annoverato nei contemporanei dei giorni nostri".

Complimenti davvero Boris, siamo orgogliosi di te!



OTTIMIZZAZIONE MHW ha scelto i distributori Würth

Cresce la fiducia dei clienti e crescono di pari passo gli investimenti di MHW sia sotto l'aspetto delle competenze inserite in struttura che su quello dell'organizzazione e dei processi. Nell'ambito della distribuzione dei DPI, con l'obiettivo di eliminare le inefficienze ed evitare gli sprechi, ManHandWork ha scelto i dispenser automatici Würth. I distributori automatici di DPI e di altri prodotti di consumo sono magazzini automatici, realizzati su misura delle nostre esigenze che garantiscono la fornitura illimitata dei materiali, senza limiti di ingombro e senza sprechi.



ManHandWork partner del Gruppo Codognotto nella gestione dei magazzini di Campigo e Chivasso

COMUNICATO STAMPA

Prosegue la crescita sul mercato di ManHandWork, che dopo l'annuncio a marzo dell'accordo con Lindt Italia, ora può comunicare la chiusura dell'intesa con il Gruppo Codognotto per la gestione dei magazzini di Campigo e Chivasso.

MHW ha ottenuto la gestione dell'impianto di Campigo (Treviso), in cui l'operatore logistico torinese si occuperà di tutte le fasi di movimentazione: dal ricevimento merce al carico dei mezzi in partenza, quindi attività di stoccaggio e picking e re-filling dalla produzione, oltre a

gestire l'apertura e chiusura fisica della struttura. L'esigenza del nuovo cliente di MHW era quella di alzare gli standard qualitativi del magazzino e garantire la flessibilità necessaria per un impianto che vive di una fortissima stagionalità con sei mesi di volumi molto elevati.

Per far questo MHW ha previsto un gruppo di lavoro, in bassa stagione, di 6 unità e che può salire in alta fino a 15 operatori.

Il sito di Chivasso (Torino), invece, si trova all'interno dello stabilimento MA s.r.l. Il reparto gestito da MHW è composto da 7 addetti che svolgono la mansione di carico container e scarico mezzi, più un'attività di imballaggio pezzi.

Qui la merce viene spedita tramite container con

ver dell'offerta. In merito al magazzino di Campigo, abbiamo fatto il kick-off in un periodo di altissima stagione per il cliente e per questo abbiamo subito rinforzato la squadra base di lavoro, utilizzando risorse altamente formate (di-

slocate temporaneamente da altri nostri impianti non distanti). L'obiettivo di MHW è sempre lo stesso: garantire i più alti livelli di servizio ai nostri clienti e trovare le soluzioni adatte alle loro esigenze".

MHW



destinazione Brasile e Sud Africa.

"Sono molto soddisfatto di questo accordo - commenta **Marco Covarelli**, presidente di MHW - Abbiamo ottenuto la fiducia del Gruppo Codognotto grazie alla nostra capacità di garantire la flessibilità richiesta e la precisione nella valutazione dei dri-



Abbiamo ottenuto la fiducia del Gruppo Codognotto grazie alla nostra capacità di garantire la flessibilità richiesta e la precisione nella valutazione dei driver dell'offerta



MARCO COVARELLI



IL 2° MINIMEETING A MAGGIO L'INCONTRO A TREVISO IN DB GROUP



Con l'obiettivo di scambiare esperienze e conoscenze, quindi per dirla con una parola, crescere, proseguono i nostri "minimeeting". Dopo la visita all'impianto di Connecthub, a maggio è stata la volta di DB Group in provincia di Treviso. Un incontro che ha così soddisfatto i partecipanti che stiamo già organizzando l'appuntamento di settembre: **#staytuned!**





FREIGHT LEADERS COUNCIL ECONOMIA CIRCOLARE E LOGISTICA COLLABORATIVA PER LA SOSTENIBILITÀ

“Economia circolare e logistica collaborativa” sono due nuovi parametri della società sostenibile che stiamo cercando di costruire: se n'è parlato a Roma alla presentazione del Quaderno 30 del Freight Leaders Council, che associa operatori della logistica e dei trasporti.

“Siamo di fronte a grandi cambiamenti e problemi enormi nel mondo della logistica - dice il professor Andrea Giuricin, economista esperto di trasporti - Basta pensare che i noli dei container tra l'Asia e l'Europa sono passati da 1500 a 15 mila euro lo scorso novembre. Dobbiamo cambiare mentalità per promuovere la logistica collaborativa”.

“Abbiamo cercato di mettere in chiaro che l'economia circolare e la logistica collaborativa non sono un costo, ma una grandissima opportunità per l'Italia - dice Massimo Marciani, presidente del Freight Leaders Council - Nell'economia circolare del recupero, del riciclo e del riuso, invece, il nostro Paese può giocare un ruolo primario e abbiamo la possibilità di dire la nostra in un nuovo modello produttivo in cui i committenti, la logistica e anche noi consumatori costruiamo un vero ecosistema sostenibile a vantaggio delle future generazioni”.

CENTRI LOGISTICI INIZIANO I LAVORI PER TRE NUOVI SITI IN ABRUZZO

Il Gruppo abruzzese Di Carlo si prepara a un investimento da 100 milioni per realizzare tre nuovi centri logistici in Abruzzo. I tre progetti hanno già tutte le autorizzazioni e a breve partiranno i lavori che si concluderanno nel giro di un anno e mezzo. Le tre strutture sono già state scelte da brand come Eurospin e Gottardo che li utilizzeranno come centri per la distribuzione nel centro sud: Il primo intervento a partire, nel corso del mese, sarà a Chieti Scalo, nella provincia teatina, che prevede la riqualificazione del sito della Ex Burgo e che al termine dei lavori ospiterà Eurospin. Il secondo intervento sarà ad Atesa, nella zona industriale Val di Sangro, in provincia di Chieti, dove verrà ampliato un centro logistico per la gestione dell'indotto dell'automotive. Il terzo e ultimo intervento, invece, sorgerà a Mosciano Sant'Angelo, in provincia di Teramo, nei pressi della A14, e verrà utilizzato per la grande distribuzione nel campo “no food” per il centro-sud Italia, dove si insedierà il gruppo Gottardo.





TUTTE LE INFO

QUANDO:

18-19 giugno

DOVE:

Grand Hotel
Castrocaro Terme
(via Marconi 34,
Castrocaro)

PROGRAMMA

SABATO

18 GIUGNO

- Registrazione
ore 11:00
- Lunch
ore 12:30
- Inizio lavori
ore 14:30
- Termine lavori
ore 19:00
- Aperitivo in terrazza
ore 20:00
- Dinner
ore 21:30
- DJ set
ore 23:30

DOMENICA

19 GIUGNO

- Inizio lavori
ore 10:00
- Termine lavori
ore 13:00
- Lunch
ore 13:30



Tutto pronto a Castrocaro Terme per il terzo **MethodHelpsWork**, la convention annuale di MHW

Dopo le edizioni autunnali (2019 e 2021), la convention interna di ManHandWork cambia stagione e sceglie l'estate. Ma le novità del terzo appuntamento **MethodHelpsWork** non si fermano certo qui. Tuttavia, in queste righe non c'è spazio per alcun spoiler!

Tutto ciò che possiamo scrivere, è che sarà un appuntamento meno

tecnico e più formativo rispetto alle precedenti edizioni. Curiosi? Sul prossimo numero di **MHW News** troverete un ampio reportage.

Lo scenario è il bellissimo **Grand Hotel Castrocaro Terme** in provincia di Forlì-Cesena, dove saranno coinvolti oltre 120 lavoratori dell'azienda tra la sede centrale di Torino e gli impianti attualmente gestiti da MHW.